

Förebygg och förbered

kunskap som gör skillnad





© Resurscentrum, Strömsunds kommun, 2025
Alla illustrationer är gjorda av Carin Tengrot om inget annat anges..
Grafisk form: Ljungbergs tryckeri

Innehåll

1.	Inledning	4
2.	Varför behövs mottagningskapacitet när antalet ensamkommande barn minskar?	5
3.	Olika aktörers ansvar	8
4.	Boendeformer för barn och unga	11
5.	Ensamkommande barn som försvinner	14
6.	Att arbeta förebyggande under asylprocess	18
7.	Samverkan för beredskap och mottagningskapacitet	24
8.	Skola	27
9.	Avslutning	29
10.	Praktiska länkar för aktörer som möter ensamkommande barn	30
11.	Källor	31
	Bilaga 1	32
	Bilaga 2	34

1. Inledning

Materialet som du nu läser ska ses som ett komplement till den nationella vägledning som har tagits fram av Migrationsverket, Socialstyrelsen och Polismyndigheten. Den nationella vägledningens syftar till att utveckla långsiktigt hållbara arbetsätt för att motverka att ensamkommande barn försvinner.

Resurscentrum vid Strömsunds kommun har sedan 2010 arbetat med frågor som rör mottagande av barn. De senaste tolv åren har vi haft ett särskilt fokus på ensamkommande barns villkor. Arbetet har vuxit fram ur våra erfarenheter av situationer där barn fått bifall, avslag, åldersuppgraderats eller avvikit. Tidigare projekt, *Barnets bästa vid återvändande (BBÅ)*¹, har utvecklat metoder för information, samtal och samverkan. Resurscentrums arbetsätt stärker kunskap och förståelse både hos barn och vuxna. En viktig ståndpunkt för oss är att varenda unge räknas och behöver mötas av trygga vuxna som ger korrekt information och stöd.

Mot denna bakgrund genomför Resurscentrum idag projektet **Förebygg och förbered**, finansierat av Länsstyrelserna. Syftet är att bidra till ökad kunskap, gemensamma rutiner samt ett hållbart arbetsätt som kan förebygga att ensamkommande barn försvinner. Genom att öka kunskap och medvetenhet kan vi tillsammans säkerställa att barnens rättigheter tillgodoses.

Det här materialet tar tillvara tidigare erfarenheter och kompletterar den nationella vägledningen genom att fokusera på hur kommunerna kan arbeta för att stärka sin mottagningskapacitet och beredskap gällande ensamkommande barn.

1 Barnets bästa vid återvändande, 2020 <https://www.begripligt.nu/barnets-basta-vid-atervandande>, - 2025

2. Varför behövs mottagningskapacitet när antalet ensamkommande barn minskar?

År 2015 kom fler än 35 000 ensamkommande barn, det största antalet någonsin. Antalet ensamkommande barn som söker asyl i Sverige har sedan dess successivt minskat. Det finns flera förklaringar till den minskningen. Först och främst skärptes reglerna för asyl och uppehållstillstånd i Sverige och inom EU, vilket påverkat hur många barn som faktiskt kan ta sig hit. En annan förklarande faktor för åren 2020-2021 är coronapandemin, som gjorde det svårare att resa mellan länder. Situationen i världen och barnens ursprungsländer påverkar också barns möjligheter att fly och vilka flyktvägar som finns. De senaste fem åren har det i snitt kommit 450 ensamkommande barn per år till Sverige. Under 2024 minskade antalet ytterligare då endast 276 ensamkommande barn kom till Sverige.²

Oavsett hur många som kommer har varje barn rättigheter enligt barnkonventionen. På grund av att antalet barn som kommer till Sverige minskar har många kommuner avvecklat eller minskat sin mottagningsverksamhet. Detta riskerar att leda till att kunskap och strukturer för samverkan går förlorade. För att begränsa den risken och säkerställa ett rättssäkert mottagande, krävs metoder och rutiner förankrade i ordinarie verksamhet.

Beredskap och mottagningskapacitet behövs alltså även i tider när antalet ensamkommande barn till Sverige är lågt. Dessutom kan läget snabbt förändras och då behöver kommuner och andra aktörer ha rutiner på plats.

Samverkan är grunden för ett hållbart och rättssäkert mottagande av ensamkommande barn. En fungerande samverkan på alla nivåer - övergripande, verksamhets- och individnivå är avgörande för att upprätthålla beredskap och mottagningskapacitet. Genom att kontinuerligt underhålla strukturer, relationer och kunskap kan kommunen snabbt anpassa sitt arbete vid förändrat mottagande.

Grundläggande information om ensamkommande barn

Majoriteten av ensamkommande barn som kommer till Sverige är pojkar, även om andelen flickor har ökat något de senaste åren. Många av flickorna kommer från länder där barnäktenskap och könsstympning är vanligt förekommande. Flickorna kan ha utsatts för diskriminering, särskilt inom området sexuell och reproduktiv hälsa. Deras möjlighet att själva bestämma över sin framtid kan ha varit starkt begränsad. För de flickor som dessutom lever med en funktionsnedsättning kan utsattheten ha varit ännu större.

Därför är det viktigt att möta dem med särskild förståelse för deras situation och behov.³



Illustration: Ida Brogren
för projekt Barn i familj.

² Statistikdatabasen, Ensamkommande asylsökande barn efter ålder, medborgarskapsland, period, år och kön, https://www.statistikdatabasen.scb.se/pxweb/sv/ssd/START_BE_BE0101_BE0101P/Ensamkomm_andeN/table/tableViewLayout1/?lo-adedQueryId=122879&timeType=from&timeValue=2015-2025

³ Kunskapsguiden, Ensamkommande barn och unga/halsa-och-varld/, 2024-11-04, kunskapsguiden.se/omraden-och-te-man/barn-och-unga/ensamkommande-barn-och-unga/halsa-och-v-ard/-2025

Ensamkommande barn har ofta flytt från situationer där konflikter, förföljelse, våld eller andra svåra omständigheter varit förekommande. Många har upplevt traumatiska händelser både före och under sin resa hit till Sverige. Samtidigt är det viktigt att påpeka att ensamkommande barn inte är en homogen grupp. Barnen skiljer sig åt i kön, ålder, bakgrund och erfarenheter. De har olika styrkor och möter olika typer av utmaningar. Deras behov kan därför vara mycket olika. För dem som möter ensamkommande barn är det viktigt att uppmärksamma både den utsatthet som kan finnas och de resurser och förmågor som varje individ har.

För att mottagandet ska fördelas jämnt över landet används en anvisningsmodell. Varje kommun tilldelas en viss andel av de ensamkommande barnen. Fördelningen bygger på kommunens folkmängd och tidigare mottagande av nyanlända och ensamkommande barn.

Om barnet har en nära anhörig i en viss kommun kan barnet anvisas dit. I andra fall placeras barnet i den kommun som enligt modellen står på tur.

En del ensamkommande barn kommer som vidarebosatta genom FN:s flyktingorgan UNHCR. Dessa barn har redan beviljats uppehållstillstånd innan de anländer och omfattas då av samma regler som gäller för nyanlända.

Ensamkommande barn från Ukraina kan omfattas av massflyktsdirektivet. I stort gäller samma regler för dem som för andra ensamkommande barn, men handläggningen vid ansökan kan skilja sig något.

Av de ensamkommande barn som kommer hit försvinner 7-9 procent årligen, vilket innebär ca 35 barn per år under senaste femårsperioden. Forskning visar att ensamkommande barn är utsatta för flera riskfaktorer för att utveckla psykisk ohälsa och social problematik. Det finns även en risk att ensamkommande barn utnyttjas och far illa på olika sätt. De kan till exempel falla offer för människohandel eller andra former av brottslighet. Detta gäller särskilt de barn som avvikit från placeringar gjorda med stöd av lagen (1990:52) med särskilda bestämmelser om vård av unga (LVU), fått avslag på sin ansökan om asyl eller uppehållstillstånd eller inte registrerats hos någon myndighet.⁴ Oberoende av orsaken till att ett barn avviker och graden av frivillighet i försvinnandet finns en överhängande risk att dessa barn far illa.⁵

Oberoende av hur många barn som kommer så har varje barn rätt att få sina behov tillgodosedda och ta del av de rättigheter som följer av barnkonventionen. Det innebär att mottagandet måste vara förberett på både större och mindre grupper, och att varje barn möts som individ med rätt till trygghet, omsorg och stöd. Att arbeta förebyggande är att förbereda, både på övergripande, verksamhets- och individnivå.

4 Polisen, Människohandel för sexuella och andra ändamål, 2022, <https://polisen.se/siteassets/dokument/manniskohandel/manniskohandel-for-sexuella-och-andra-anda-mal---lagesrapport-24.pdf/download?v=b3d515e8b3ef89196715f1076a-eae02a> - 2025

5 Länsstyrelsen, På flykt och försvunnen, 2016, <https://www.lansstyrelsen.se/download/18.1b1d393819324610c3748982/1732516142745/Bilaga%202.pdf> - 2025

Tre perspektiv i samspel

För att få en helhetssyn under framtagandet av material, har vi utgått från tre perspektiv om barnrätt. Att bara utgå ifrån barnperspektivet och barnrättsperspektivet uppfyller inte barnkonventionen. För att den ska uppfyllas krävs även att vi tar del av barnets perspektiv.

Barnperspektivet

Barnperspektivet utgår från vuxnas syn på barn, barndom och barns livsvillkor. Vuxnas syn påverkas av egna erfarenheter, personliga värderingar och professionell kunskap. Den påverkas också av lagar, normer och samhällets syn på barn. Även tradition och kultur spelar en roll i hur vuxna tolkar barns behov och rättigheter. Ett medvetet barnperspektiv är viktigt för att fatta beslut som tar hänsyn till barnets bästa.

Barnperspektivet har beaktats genom att analysera hur beslut och åtgärder påverkar barn samt genom att utifrån detta göra materialet tillgängligt, relevant och användbart för olika aktörer.

Barnrättsperspektivet

Barnrättsperspektivet innebär att utgå från barnkonventionen vid arbete med barn och beslut som rör barn. Det handlar om att belysa en fråga utifrån barns rättigheter och att väga in hur rättigheterna har tolkats av FN:s barnrättskommitté, i dess rekommendationer och allmänna kommentarer. För att säkerställa ett barnrättsperspektiv ska minst barnkonventionens fyra grundprinciper beaktas, men fler rättigheter bör integreras där det är relevant.

Barnrättsperspektivet har varit en utgångspunkt i arbetet och har genomsyrat beslut och insatser.

Barnets perspektiv

Barnets perspektiv handlar om hur barnet själv uppfattar sitt liv och sin omvärld. Perspektivet påverkas av barnets ålder, mognad, erfarenheter, tradition, kultur och livssituation. Detta förändras även över tid. För att förstå vad som är bäst för barnet måste barnets egna tankar och åsikter komma fram. Vuxna kan endast ta del av barnets perspektiv genom att lyssna på barnet och säkerställa att det får uttrycka sina åsikter i frågor som rör barnet. I framtagande av detta material har bland annat dialog förts med ensamkommande barn och deras synpunkter och åsikter har tagits i beaktande.

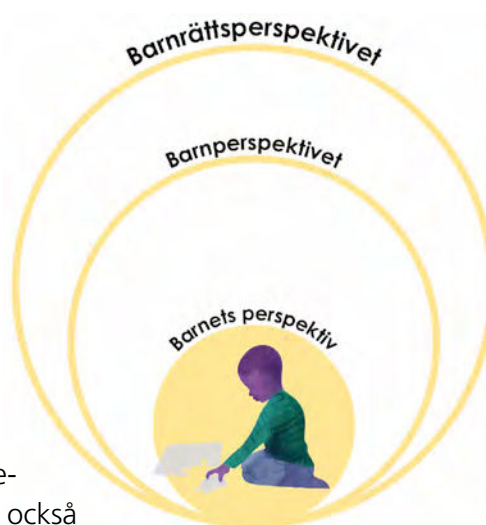


Illustration: Ida Brogren för projekt Barn i familj

3. Olika aktörers ansvar

Alla barn i Sverige, oavsett juridisk status, har samma rättigheter enligt barnkonventionen. Ansvaret för att tillgodose barnets rättigheter delas mellan flera aktörer och myndigheter.

I följande avsnitt kommer en kort sammanfattning om hur olika myndigheters roller och ansvar gällande ensamkommande barn ser ut i nuläget. EU har fattat beslut om en migrations- och asylpakt som börjar gälla juni 2026. Detta kan komma att innebära förändringar jämfört med dagens system. För att säkerställa att ni är uppdaterade med korrekt information och kunskap efter juni 2026, behöver ni ta del av vad som gäller via Migrationsverkets hemsida⁶ samt Kunskapsguiden tema Ensamkommande barn.

Migrationsverket

Migrationsverket⁶ ansvarar för själva asylansökan och asylprocessen vilket innebär att de:

- tar emot och prövar barnets ansökan om asyl
- beslutar om uppehållstillstånd eller återvändande
- informerar barnet om att hen har möjlighet att genomgå en medicinsk åldersbedömning
- ser till att ett offentligt biträde (juridiskt ombud) utses som stöd genom processen.
- kan meddela kommunen om att barnet behöver en god man
- anvisar vilken kommun som ska ordna boende och omsorg
- prövar ansökningar om dagersättning och särskilt bidrag
- meddelar regionen så att barnet får tid för hälsoundersökning
- försöker att ta reda på om barnet har några familjemedlemmar i eller utanför Sverige
- ansvarar för att hjälpa barnet återvända om det inte får stanna i Sverige
- ska anmäla till socialtjänsten om de misstänker att ett barn far illa till exempel vid misstanke om människohandel eller barnäktenskap.

Länsstyrelse

Länsstyrelsen har ett samordnande uppdrag vilket innebär att de:

- ser till att kommunerna har kapacitet att ta emot ensamkommande barn
- har dialog med kommuner om deras förutsättningar, till exempel gällande boende, hälsa och utbildning
- har tillsyn över överförmyndarnas arbete
- arbetar för att barn inte ska försvinna ur systemet.

Polismyndigheten

Polisens roll gentemot ensamkommande barn är främst att utreda misstänkta brott, skydda barn från våld och utnyttjande, samt efterforska barn som avviker.

⁶ Migrationsverket. www.migrationsverket.se/

Socialstyrelsen

Socialstyrelsen stödjer kommuner med kunskap om bland annat handläggning och ärendehantering.

Regionen

Regionen ansvarar för att barn får den vård de har rätt till:

- barn som söker asyl har samma rätt till hälso- och sjukvård samt tandvård som andra barn i Sverige
- alla barn ska erbjudas en hälsoundersökning för att tidigt uppmärksamma eventuella behov eller risker.

Kommunen

Kommunen har det övergripande ansvaret för det praktiska mottagandet och de aktörer som är aktiva är i första hand socialtjänst, skola och överförmyndare. Kommunen har samma ansvar för ensamkommande barn som för andra barn som bor i kommunen.

Överförmyndaren ansvarar för att utse god man.

Skolan ansvarar för att ordna skolgång till barnet. Asylsökande barn har rätt till skolgång men har inte skolplikt.

Socialtjänsten ansvarar för barnet upp till arton års ålder. När ett barn fyller arton år, eller om Migrationsverket bedömer att barnet är över arton år, övergår det praktiska ansvaret från socialtjänsten till Migrationsverket.

Socialtjänsten:

- utreder barnets behov och fattar beslut om boende och daglig omsorg
- ordnar placering i till exempel familjehem, HVB eller stödboende
- ansöker om god man, om det inte redan är gjort
- har kontakt med Migrationsverket
- ansvarar för att regionen informeras om hälsoundersökning enligt lag
- följer upp hur barnet har det med boende, skola, fritid, hälsa och stöd
- gör bedömningar enligt Socialtjänstlagen (SoL) eller Lag med särskilda bestämmelser om vård av unga (LVU) om barnet fyller arton men fortfarande behöver stöd
- har fortsatt ansvar för barnets boende och försörjning efter uppehållstillstånd
- ansöker till tingsrätten om särskilt förordnad vårdnadshavare om barnet får stanna i Sverige

God man

Uppdraget som god man kan komma att ändras efter juni 2026 i samband med EU:s migrations- och asylpakt. Vi rekommenderar att ni kompletterar nedanstående information med att läsa på Migrationsverkets och Länsstyrelsens hemsidor.

När ett ensamkommande barn kommer till Sverige ska en god man utses av överförmyndaren i den kommun barnet bor. God mans roll är att finnas vid barnets sida i juridiska och ekonomiska frågor och att säkerställa att barnets rättigheter blir tillgodosedda. God man träder in i både vårdnads- och förmyndares ställe, men barnet bor inte hos god man och denne har inte heller ansvar för barnets försörjning.



En god man utses direkt när barnet anländer och söker asyl. Om barnet senare får uppehållstillstånd ska socialnämnden ansöka hos tingsrätten om en särskilt förordnad vårdnadshavare.

Uppdraget som god man innebär till exempel att:

- ansöka om uppehållstillstånd (om inte barnets juridiska ombud redan gjort det)
- följa med till Migrationsverket
- vara med på möten hos det offentliga biträdet
- ansöka om bidrag från Migrationsverket eller socialtjänsten företräda barnet i vård- och tandvårdsfrågor
- ordna med skolgång och delta i utvecklingssamtal
- ha hand om barnets tillgångar, exempelvis dagersättning eller andra bidrag
- skriva under hyreskontrakt (om barnet får uppehållstillstånd)
- samtycka till placering i boende och ansöka om kontaktperson vid behov
- hålla kontakt med barnets föräldrar eller släktingar när det är möjligt
- vara med vid möten med myndigheter om barnet blir utsatt för brott eller själv begår brott.

4. Boendeformer för barn och unga

Barn har rätt till en trygg och stabil uppväxtnmiljö. Oavsett placeringsform krävs tydliga rutiner för riskbedömning, information och samverkan mellan socialtjänst, god man, skola och andra berörda aktörer. Nedan följer en översikt över de vanligaste boendeformerna, med fördelar, utmaningar och aspekter som bör beaktas vid placering.

Familjehem

Familjehem är privata hem som på uppdrag av socialtjänsten tar emot barn för kortare eller längre perioder. Placeringen kan ske i barnets nätverk eller hos en familj barnet inte känner sedan tidigare.⁷

Fördelar:

- ger barnet tillgång till vardagsrutiner och en nära vuxenrelation
- skapar goda förutsättningar för skolgång, språkutveckling och social inkludering.

Utmaningar:

- matchning är avgörande; kulturella skillnader, språkfrågor eller olika förväntningar kan skapa hinder
- ensamkommande barn kan ha svårt att känna tillhörighet eller hantera separation från sin familj
- familjehemmet behöver kunskap om asylprocessen och aktörernas ansvar.

Att beakta:

Barnet behöver ofta vägledning i kontakt med myndigheter och skola. En god samverkan mellan familjehem, god man, skola och socialtjänst är nödvändig.

Förstärkt familjehemsvård

Förstärkt familjehemsvård innebär att familjehemmet får stöd av konsulentverksamhet i form av handledning och utbildning samt möjlighet till stöd dygnet runt.

Fördelar:

- ökar tryggheten för både barnet och familjehemmet i mer komplexa situationer
- konsulenten fungerar även som stöd för socialtjänsten.

Utmaningar:

- många inblandade vuxna kan skapa otydlighet för barnet
- kräver tydlig ansvarsfördelning och kontinuerlig samordning.

Att beakta:

Barnet behöver få förklarat vilka vuxna som ansvarar för vad, och planeringen kring barnet bör förankras hos barnet i rimlig utsträckning.

⁷ <https://skr.se/socialtjanst/barnochunga/familjehemsvard.9110.html>

Nätverkshem

Placering i nätverkshem innebär att barnet bor hos någon i sitt naturliga nätverk, exempelvis släktingar eller familjevänner.

Fördelar:

- barnet behåller kultur, språk och relationer
- kan minska känslor av ensamhet.

Utmaningar:

- lojalitetsband kan göra det svårt att upptäcka problem
- risk för utnyttjande, hedersrelaterade normer eller ekonomiska förväntningar
- om nätverkshemmet själva är nyetablerade kan barnets skolgång och integration påverkas.

Att beakta:

Utredningen ska vara lika noggrann som för andra familjehem. Placering i nätverkshem är vanligt bland ensamkommande barn men medför särskilda risker, vilket innebär att socialtjänsten behöver uppmärksamma faktorer som hedersrelaterat våld och förtryck, risk för exploatering eller hushållsarbete samt ekonomiska krav. Utredningen bör kartlägga relationerna i hemmet, risker kopplade till trångboddhet och isolering samt familjens möjligheter att stödja barnet i skolgång och etablering. I vissa fall behövs kompletterande stödinsatser och tätare uppföljning i just nätverkshem. Nätverkshem kan även behöva extra stöd i myndighetskontakter och skolfrågor.

HVB – Hem för vård eller boende

HVB erbjuder dygnet-runt-stöd och en tydlig struktur, och kan ge behandlingsinsatser vid behov.

Fördelar:

- tydliga rutiner och kontinuerlig vuxennärvaro
- tillgång till behandling vid psykisk ohälsa eller trauma
- kontakt med jämnåriga i liknande situationer.

Utmaningar:

- större boenden kan skapa anonymitet
- personalomsättning kan påverka tryggheten
- risken ökar att skolgång och språk blir eftersatta vid långa placeringar.

Att beakta:

HVB bör inte användas som en långvarig lösning om barnet inte har behov av vård, och planering mot familjehem eller stödboende bör initieras tidigt. Barnet behöver dessutom regelbunden information om sin situation.

Stödboende

Stödboende riktar sig till unga mellan 16 och 20 år som inte behöver behandling men som behöver stöd för att klara vardagen.

Fördelar:

- ger möjlighet till ökat ansvar och självständighet.

Utmaningar:

- låg vuxennärvaro kan leda till att behov upptäcks sent
- ensamkommande ungdomar kan ibland ha svårt att uttrycka hjälpbehov
- kvaliteten varierar mellan olika verksamheter.

Att beakta:

Det är av största vikt att en mognadsbedömning genomförs. Uppföljningen bör vara tät och strukturerad, och ungdomen behöver fortsatt stöd i kontakterna med myndigheter.

Professionellas ansvar vid val av boendeform

- Vid placering av ensamkommande barn är det viktigt att:
- beslut grundas på barnets behov snarare än tillgängliga platser
- kartläggning och riskbedömning genomförs omsorgsfullt och barnets synpunkter lyfts fram
- samverkan hålls aktiv mellan socialtjänst, Migrationsverket, god man, skola, hälso- och sjukvård samt aktuellt boende.

5. Ensamkommande barn som försvinner

Sårbarhet och risker som kan leda till att ensamkommande barn försvinner

Som tidigare nämnts registreras varje år mellan 7 och 9 procent av de ensamkommande barnen som försvunna. Under tiden de är borta är det svårt att veta vad som händer, men risken är stor att de hamnar i utsatthet, utanförskap eller farliga miljöer. En del återfinns eller hör av sig igen. Andra är borta under lång tid och i vissa tragiska fall har barn som försvunnit återfunnits döda.

För att kunna förebygga försvinnanden är det viktigt att vara lyhörd för barnets beteende och förändringar i sättet att vara. En av de vanligaste signalerna som kommuner rapporterar är låg skolnärvaro, som ofta föregår andra oroande tecken. Även längre frånvaro från boendet, undvikande av kontakt med vuxna eller tecken på isolering och kriminalitet är varningsflaggor.

Försvinnande i samband med avslag

Barn som har fått avslag på sin asylansökan är särskilt utsatta för risken att försvinna. Att återvända kan för många kännas både osäkert och omöjligt. Vissa har lämnat krig, förföljelse eller andra allvarliga hot bakom sig, medan andra har flytt på grund av fattigdom eller för att kunna försörja sin familj. En del barn kan känna att det inte finns något säkert alternativ. De kan uppleva att de varken kan stanna lagligt i Sverige eller återvända tryggt till sitt ursprungsland. Denna osäkra situation kan leda till att barn känner sig tvungna att leva gömda i Sverige, utanför samhällets skydd.

Det är samtidigt viktigt att komma ihåg att det även finns barn som vill åka tillbaka till hemlandet. Det förekommer också att barn känner lättnad vid avslag. Det kan ha flera orsaker, till exempel att längtan efter familjen är stor och att avslagsbeskedet ger en möjlighet att återförenas med dem. Ett annat exempel kan vara att tiden av osäkerhet tar slut och att slippa vänta kan kännas som en lättnad. Detta innebär att ett avslag inte nödvändigtvis behöver betyda att barnet som bor hos er försvinner, men en djup förståelse för barnets oro och att vara vaksam på signaler som kan tyda på att barnet riskerar att försvinna kan ha en förebyggande effekt.

Att uppmärksamma tidiga signaler och ta barnets oro på allvar kan ha betydelse för att förebygga försvinnanden och stärka barnets känsla av framtidstro.⁸

Tidiga varningssignaler att uppmärksamma :

- låg skolnärvaro eller upprepade frånvarotillfällen
- längre frånvaro från hemmet utan tydliga förklaringar
- undvikande av kontakt med familjehemmet eller andra vuxna
- isolering från andra barn och sociala sammanhang
- tecken på kriminalitet eller riskmiljöer.

⁸ Se bilaga 1: checklista och handlingsplan.

Konsekvenser vid försvinnande

Ensamkommande barn som försvinner från sitt boende är särskilt utsatta för allvarliga risker, bland annat människohandel och exploatering. Det kan vara svårt att upptäcka när ett barn är i fara, men vissa signaler kan ge en fingervisning om att något inte står rätt till.

Erfarenheter visar att barn som försvinner tidigt efter placering löper särskilt hög risk.

Vad är människohandel?

Människohandel kallas ibland en modern form av slaveri. Det innebär att människor utnyttjas av andra för ekonomisk vinning, till exempel genom tvångsarbete, prostitution, kriminalitet eller andra former av exploatering. Brottet drivs av efterfrågan vilket innebär att det finns personer som vill köpa tjänster eller produkter som offren tvingas producera eller utföra.

Människohandel kan ske i många olika sammanhang och över hela världen. Den förekommer i ursprungsländer, transitländer och destinationsländer. I Sverige är ensamkommande barn ofta särskilt utsatta både under resan hit och efter ankomsten. Sexuell exploatering är den vanligaste formen i Europa, men även arbetskraftsexploatering förekommer. Alla barn, flickor, pojkar och transpersoner, kan drabbas och situationen ser olika ut för varje individ.⁹

Flera verksamheter som möter människor utsatta för sexuell exploatering vittnar om att andelen som utsatts och söker hjälp har ökat de senaste åren. Även antalet anmälda brott kopplade till köp av sexuella tjänster från barn har stigit under samma period. Ensamkommande barn utgör en särskilt riskutsatt grupp migranter och har fått ökad uppmärksamhet under de senaste åren på grund av detta⁹.

Våldsbejakande extremism och kriminalitet

Ensamkommande barn och unga löper en ökad risk att dras in i kriminalitet eller våldsbejakande extremism. Faktorer som osäkerhet kring asylprocessen, ekonomisk utsatthet, svag social förankring och påverkan från andra kan öka sårbarheten.

Erfarenheter visar att barn ibland kontaktas av personer som försöker involvera dem i brottslighet, till exempel narkotikaförsäljning.

För att motverka detta behöver barnet tidigt få en trygg och stabil vardag med skolgång, fritidsaktiviteter och närvarande vuxna. Meningsfulla alternativ och starka relationer kan vara avgörande för att barnet ska känna tillhörighet och framtidstro.

Som professionell aktör har du en viktig roll i att uppmärksamma risker, ta oro på allvar och samverka med andra för att skapa trygghet och skydd runt barnet.

⁹ NSPM, Prostitution och människohandel, <https://nspm.jamstalldohetsmyndigheten.se/prostitution-och-manniskohandel/> - 2025

Varför är ensamkommande barn särskilt sårbara?

Barn som kommer till Sverige utan vårdnadshavare befinner sig i en utsatt situation. De kan ha skulder till smugglare, sakna nätverk och vara beroende av vuxna som utnyttjar deras utsatthet. Vissa känner oro för att söka stöd hos myndigheter, av rädsla för hot, skulder eller tvång att återvända. Denna sårbarhet gör att barn kan bli extra mottagliga för kontroll, manipulation och utnyttjande.

Tecken att uppmärksamma

Ibland kan omgivningen märka tidiga signaler på att barnet befinner sig i riskzon. Det kan till exempel handla om att barnet verkar kontrollerat av någon annan, inte vågar fatta egna beslut, undviker kontakt med vuxna eller är hemlighetsfull kring telefon, internet och personer de träffar. Barnet kan också berätta om skulder eller arbete som de inte får betalt för eller ha ovanliga kontakter utanför hemmet med vuxna som verkar dominera dem.

Risker och konsekvenser vid försvinnande

När barn avviker från sin placering utsätts de för en rad allvarliga risker.

Våld och övergrepp: Utan vuxet stöd riskerar barnen att utsättas för fysiskt eller psykiskt våld, inklusive sexuella övergrepp. De kan hamna i situationer där de utnyttjas av kriminella nätverk eller andra med onda avsikter.

Människohandel och tvångsarbete: Barn kan tvingas in i trafficking, prostitution eller arbete under tvång, eftersom de lever i osäkerhet och utan skydd från myndigheter.

Kriminalitet och gängrekrytering: Bristen på stabilitet och stöd gör att barn riskerar att dras in i kriminella miljöer, rekryteras till gäng eller tvingas begå brott som exempelvis stöld eller droghandel.

Psykisk ohälsa: Den stress, oro och isolering som följer med att leva gömd kan leda till depression, ångest och traumatiska stressreaktioner.

Social isolering och utanförskap: Genom att avvika förlorar barnen ofta kontakt med viktiga vuxna och nätverk, vilket leder till ensamhet och svårigheter att få hjälp eller stöd.

Rättsliga konsekvenser: Att leva gömd kan innebära risk för tvångsutvisning eller andra rättsliga problem utan möjlighet till rättssäkert stöd.

Tidiga varningssignaler att uppmärksamma:

- barnet verkar kontrollerat av någon annan eller vågar inte fatta egna beslut
- barnet undviker kontakt med vuxna och visar oro inför frågor om sin situation
- barnet är hemlighetsfullt kring telefon, internet eller personer de träffar
- barnet berättar om skulder eller arbete/tjänster som de inte får betalt för
- barnet har ovanliga kontakter med vuxna utanför hemmet som dominerar dem.

Hur agerar vi om ett barn försvinner?

När ett ensamkommande barn försvinner är det avgörande att alla runt barnet agerar snabbt. Det handlar både om att hitta barnet och om att förhindra att barnet hamnar i en farlig eller utsatt situation. Alla vuxna som ansvarar för barnet, som familjehemmet, socialtjänsten och god man, behöver samarbeta. Att någon försöker få tag på eller letar efter barnet visar barnet att någon faktiskt bryr sig. Det kan bidra till att barnet väljer att ge sig tillkänna.

Tydliga rutiner gör det lättare för alla att agera snabbt och samordnat när ett barn försvinner. Det är viktigt att alla berörda parter får samma information i tid, och att roller och ansvar är klara. Ju tidigare man börjar leta, desto större chans att barnet kommer tillrätta och slipper fara illa. Att ringa barnet, söka på platser där barnet brukar vara, kontakta vänner eller använda sociala medier kan vara vägar att nå fram.

Journumret 116 000

116 000 är EU:s gemensamma journummer för försvunna barn. I Sverige ansvarar

Socialdepartementet, och SOS Alarm driver tjänsten. Numret är öppet dygnet runt, året om, och fungerar i hela EU.

Här kan ni anmäla om ert barn försvunnit, om ni hittat ett barn eller om ett barn är vilse. Du kan också få information om ett försvunnet barn. Samtalet är gratis. När ni ringer svarar SOS Alarm och kopplar snabbt vidare till polisen. Hjälpspråk finns på svenska och engelska, och tolkar kan kopplas in vid behov.¹⁰

Den information som polisen kan behöva om barnet är:

- person- och kontaktuppgifter
- språk (tolkbehov)
- kännetecken (signalement)
- sjukdomar, missbruk, psykiskt mående, mediciner
- intressen
- umgängeskrets
- var och hur länge barnet har vistats i Sverige eller i andra länder
- om barnet har rört sig i kriminella kretsar eller har ett normbrytande beteende
- om det finns misstanke om att barnet har utsatts för brott eller kommer att begå brott i samband med försvinnandet
- när, var och vem som såg barnet senast.¹¹

¹⁰ Sos Alarm, 116 000 - journummer för försvunna barn, 12 december 2024, <https://www.sosalarm.se/112-och-andra-viktiga-nummer/viktiga-nummer/116000/> - 2025

¹¹ Kunskapsguiden, Om ett ensamkommande barn har försvunnit, 31 oktober 2024 <https://kunskapsguiden.se/omrande-och-teman/barn-och-unga/ensamkommande-barn-och-unga-nell-vagledning--motverka-att-ensamkommande-barn-forsvinner/om-ett-ensamkommande-barn-har-fo-rsvunnit/> - 2025

6. Att arbeta förebyggande under asylprocess



I detta avsnitt beskrivs hur det förebyggande arbetet under asylprocessen kan utformas och vad som är viktigt att tänka på i mötet med ensamkommande barn. Fokus ligger på att skapa trygghet, kontinuitet och begriplighet för barnet genom att de vuxna runt barnet arbetar samordnat och ger tydliga budskap. Kapitlet lyfter också hur bemötande och stöd kan anpassas utifrån barnets egna erfarenheter, reaktioner och behov – både före, under och efter att beslut har fattats i asylärendet.

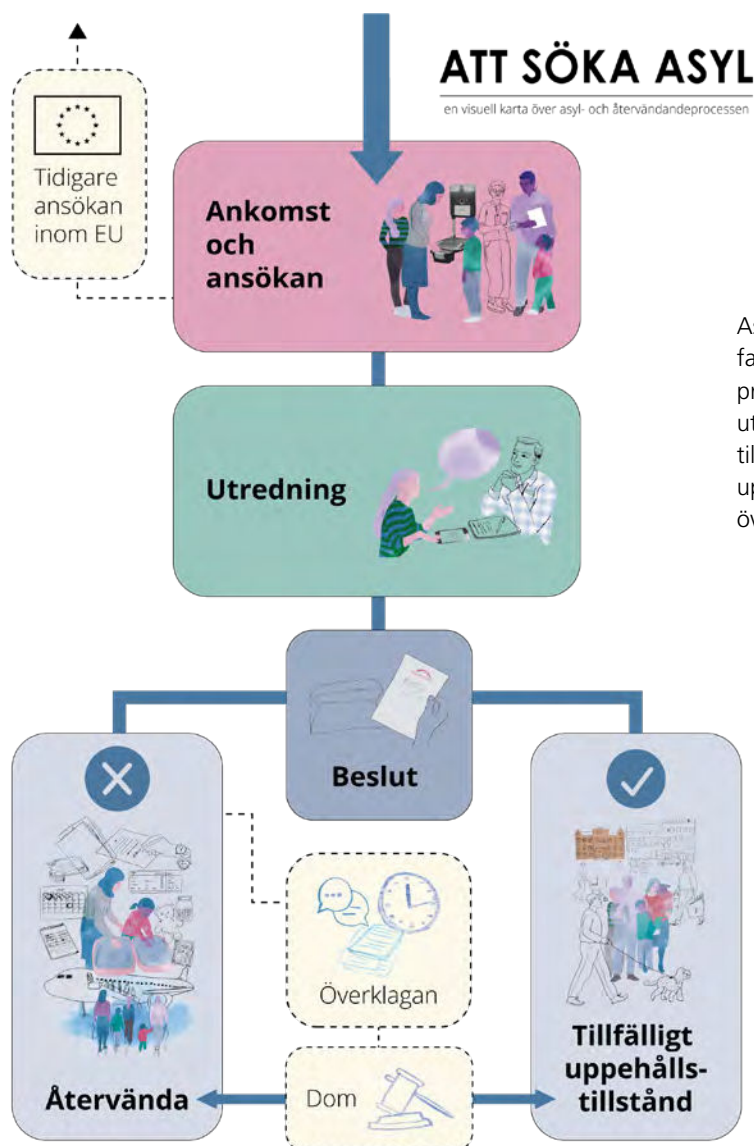
Alla aktörer som möter ensamkommande barn måste ha grundläggande kunskap och förståelse om asylprocessen. Varje aktör behöver ta eget ansvar för att få mer kunskap. EU har fattat beslut om en migrations- och asylpakt som börjar gälla i juni 2026. Detta kan komma att innebära förändringar i det nuvarande systemet. För att säkerställa att ni är uppdaterade med korrekt information och kunskap efter juni 2026, behöver ni ta del av information via Migrationsverkets hemsida.¹² För mer information och djupare förståelse kan ni även använda er av Kunskapsguiden¹³ eller Resurscentrums¹⁴ tidigare publikation "Att söka asyl".¹⁵ Även om materialet "Att söka asyl" efter juni 2026 inte kommer innehålla uppdaterad information om hur asylprocessen går till kan ni där få tips om bemötande av barn i asylprocess samt särskilt om barn i återvändandeprocess.

12 Migrationsverket. www.migrationsverket.se

13 Kunskapsguiden. www.kunskapsguiden.se

14 Resurscentrum. www.begripligt.nu/barnets-basta-vid-atervandande

15 Barnets bästa vid återvändande. Att söka asyl - 2020



Asylkarta framtagen av projekt Barn i familj 2025. Illustration som visar asylprocessens steg: ankomst och ansökan, utredning och beslut. Beslutet kan leda till antingen återvändande eller tillfälligt uppehållstillstånd, med möjlighet att överklaga innan slutlig dom.

Att prata om asylprocessen är viktigt för att barnet ska förstå sin situation och känna sig delaktigt i beslut som påverkar livet. Ett besked i asylärendet, oavsett om det handlar om uppehållstillstånd eller avslag, väcker ofta starka känslor som oro, lättnad, sorg eller osäkerhet och utan samtal riskerar barnet att bli ensamt med sina tankar. Genom att våga prata, lyssna och förklara på ett sätt som barnet förstår, får barnet möjlighet att bearbeta sina känslor och ställa frågor. Samtalen hjälper barnet att se att det finns vuxna som bryr sig och står kvar, även när framtiden känns osäker. Det ger trygghet, minskar känslan av maktlöshet och stärker barnets förmåga att hantera det som händer.

Barn behöver känna en känsla av sammanhang. Det innebär att det finns en logik i det som sker, att situationen går att förstå och att det finns en tydlig plats för barnet i det som händer. Förebyggande arbete syftar till att förbereda både barnet och de aktörer som finns runt barnet. En central del i detta är att bygga en trygg och tillitsfull relation där barnet får möjlighet att förstå, bearbeta och vara delaktigt i sin egen situation. En annan grundläggande del är att stärka skyddsfaktorerna omkring barnet.

Ensamkommande barns utmaningar och behov kan framträda tydligt, men det är också viktigt att se att varje barn har erfarenheter och resurser som har tagit barnet hela vägen till Sverige. Ensamkommande barn utgör ingen homogen grupp; styrkor, intressen och sätt att hantera svårigheter skiljer sig åt. Bemötandet behöver omfatta både behoven och resurserna.

Under samtal om asylansökan och utredningen hos Migrationsverket är det viktigt att tydliggöra att ansökan kan leda till avslag. Samtal bör föras i termer av om barnet får stanna

– inte när. Konsekvensen av att inte redan tidigt under asylprocessen förbereda barnet på att asylansökan antingen kan bifallas eller avslås, kan bli misstro till vuxenvärlden när beskedet väl kommer.

Ett förebyggande arbete handlar om att ge tydlig och enhetlig information om asylprocessen och att olika vuxna runt barnet ger samma budskap. Det handlar även om att stärka kontakten med anhöriga, där det är möjligt och lämpligt, för att minska barnets oro och känsla av ensamhet. För att kunna ge det stöd barnet behöver måste ni som aktörer också vara förberedda och trygga i er roll. Det innebär till exempel att ni säkerställer att ni har grundläggande kunskap om barnets bakgrund och kultur, till exempel genom samtal med barnet eller egen efterforskning och att ni känner till asylprocessen och vilka övriga aktörer som finns runt barnet.

Vid ankomst och under asylutredning:

- lägg grunden för en trygg relation genom närvaro och enkla gemensamma aktiviteter, att skapa relation är de vuxnas ansvar
- lyssna på barnets berättelse och ta uttryckta behov på allvar
- var tydlig i kommunikationen om att processen kan leda till både bifall och avslag
- ge kort och återkommande information om barnets vardag och omgivning
- skapa förutsägbarhet genom rutiner, fasta tider och vardagsliv
- beskriv vilka vuxna som finns runt barnet, hur ansvaret är fördelat och visa på ett fungerande samarbete
- säkerställ att en krishanteringsplan finns anpassad efter barnets situation.

Under asylutredningen kommer barnet bli kallat till intervju hos Migrationsverket där barnet får berätta orsaken till sin flykt, vad det varit med om och vad det riskerar vid ett återvändande. Det är till fördel om barnet är tryggt inför samtalet. Aktörer runt barnet, och framförallt familjehemmet eller personal på ett boende, kan hjälpa till genom att skapa lugn och uppmuntra barnet att prata med god man eller sitt offentliga biträde.

Under väntan på beslut:

- kommunicera fortsatt utifrån om barnet får uppehållstillstånd
- uppmärksamma barnets rättigheter under processen, inklusive möjligheten att återta ansökan
- stöd barnet i att upprätthålla sociala kontakter och meningsfulla aktiviteter
- upprätthåll kontakt med ursprungsfamiljen när det är lämpligt och möjligt
- möjliggör samtal om barnets känslor och tankar kring väntan
- uppmärksamma viktiga datum och förbered barnet inför kommande möten
- förklara vad både bifall och avslag innebär samt förklara att avslag inte innebär omedelbart återvändande
- säkerställ löpande samverkan mellan berörda aktörer när beslut närmar sig.

Vid bifall eller avslag:

- ha en tydlig och förberedd rutin för hur beslutet ska lämnas till barnet och vilka vuxna som deltar
- möt barnet med närvaro och lyhördhet och låt reaktionerna få komma i egen takt
- informera berörda vuxna, inklusive skolan, så att omgivningen kan ge stöd
- använd krishanteringsplanen om barnets mående förändras eller om extra stöd behövs
- ge utrymme för barnets känslor utan att kommentera eller värdera beslutets innehåll.
- förklara på ett begripligt sätt vad nästa steg innebär, särskilt vid avslag
- fortsätt samtalen kring barnets situation och framtid oavsett om barnet får bifall eller om ärendet går vidare i en överklagandeprocess.

Det är viktigt att våga bemöta barnets reaktioner och känslor kring beslutet. Om asylansökan beviljas kan det väcka många olika känslor hos barnet. Reaktionerna är ofta blandade och lättnad och glädje kan finnas tillsammans med sorg, oro eller nedstämdhet. Det händer också att barn som får bifall reagerar med kraftig trötthet när beskedet kommer. Beslutet kan också väcka många frågor om skola, bostad, försörjning och framtid. Den nya tryggheten innebär också nya förväntningar och krav.

Vid avslag är det angeläget att fortsätta ge trygghet och prata öppet om barnets situation, även under en eventuell överklagan. Ni som aktörer ska för barnets skull förhålla er neutrala till Migrationsverkets beslut och inte förstärka barnets eventuellt negativa känslor. Har ni tidigare pratat med barnet om alternativa målbilder och vad planen kan vara om barnet inte får stanna i Sverige, är detta tiden för att lyfta detta igen.

Efter ett besked om avslag följer en tid av att lära sig att förhålla sig till den faktiska verkligheten. En del barn kan sakna ett ordnat mottagande i hemlandet och kommer därför att bli kvar i Sverige tills de fyller arton år. Både för barn som har ett ordnat mottagande och för de som saknar mottagande innebär tiden som följer en viss väntan. Hur kan barnet och aktörer runt omkring fylla den väntan? Det handlar om att klara av att byta målbild. Det kan möta utmaningar och en förutsättning är att barnet i någon grad kan börja orientera sig mot en annan verklighet än den man hoppats på vid tiden för asylansökan. Fokus behöver vara vad barnet ska fylla vardagen med i Sverige innan återvändandet och förberedelserna för själva återvändandet.

Efter besked om avslag:

- fokusera på att barnets vardag fungerar och att skyddande faktorer stärks även efter att den mest akuta krisen lagt sig
- var tydlig och konkret i samtal och hjälp barnet att beskriva tankar om framtiden och om hemlandet mer specifikt
- involvera familjen när det är möjligt för att minska barnets ansvar och för att ge de vuxna en bättre förståelse för svenska regler och barnets situation
- hjälp barnet att prata om skuld och skam, särskilt om avslaget skapar oro kring familjen i hemlandet. Förtydliga att barnet inte bär skuld för sin situation eller för beslut som fattats av andra
- stöd barnet i att resonera om vems beslut resan till Sverige var, om det är hjälpsamt för att minska skuld och ansvar
- var uppmärksam på dina egna reaktioner och undvik att ta över barnets negativa framtidsbild. Bekräfta barnets känslor men bidra även med energi och konstruktivt tänkande
- sök stöd eller handledning hos din arbetsgivare eller uppdragsgivare om du behöver prata om det situationen väcker hos dig
- samverka med nödvändiga aktörer för att planera inför kommande praktiska steg, till exempel kontakt med Migrationsverket vid frågor om resa
- säkerställ att viktiga handlingar och dokument översätts och att intyg från skola, vaccinationer och vård finns samlade
- säkerställ att någon hjälper barnet att samla viktiga minnessaker och kontaktuppgifter som barnet vill ha med sig .



När återvändandet är ett faktum, tänk på att:

- påbörja förberedelser för avsked så snart ett ordnat återvändande är klart, så att barnet får tid att hantera den kris som kan uppstå vid ett definitivt besked.
- var uppmärksam på varningssignaler som försämrat mående eller risk för att barnet försvinner, och aktivera krishanteringsplanen vid behov.
- involvera barnet i hur avsked ska genomföras. Resonera tillsammans om varför avsked kan vara betydelsefulla och vilka olika sätt som finns att ta farväl.
- utforska vilka personer som varit viktiga, vad barnet önskar säga och hur barnet vill avsluta kontakterna. Ge möjlighet att återkomma till frågorna flera gånger.
- prata om möjligheten till fortsatt kontakt med viktiga personer, exempelvis via internet, även efter återvändandet.
- utvärdera tiden i Sverige. Vad har varit bra och vad har varit dåligt? Hur har barnet utvecklats sedan avresan från hemlandet? Vad kan barnet ha nytta av i hemlandet?
- var personlig. Våga visa att barnet har betydelse.

7. Samverkan för beredskap och mottagningskapacitet

Samverkan är grunden för god beredskap och mottagningskapacitet. Samverkan behöver upprätthållas även under perioder då få eller inga ensamkommande barn tas emot, för att kommunen snabbt ska kunna ställa om när behovet förändras.

Kommunernas arbete påverkas av minskade resurser och avvecklade organisationer för mottagande, exempelvis HVB-hem och erfarna socialsekreterare. Detta skapar risk för kunskapsstapp.

Erfarenheter visar att framgångsfaktorer är:

- tydliga rutiner för information och riskbedömning
- kompetensutveckling och metodstöd som hålls levande över tid
- samverkan mellan aktörer på lokal, regional och nationell nivå samt i den lokala kontexten på individ-, verksamhets- och övergripande nivå.

Förutsättningar för samverkan

För att samverkan ska fungera krävs goda förutsättningar. Samverkan måste genomsyra alla nivåer i de verksamheter som berörs. Det innebär att både chefer och medarbetare ska vara med och alla måste ta sitt ansvar för att samverkan ska fungera. För att samverkan ska fungera krävs tydliga strukturer, gemensamt ansvar och ett långsiktigt engagemang från både chefer och medarbetare.

Den mest påtagliga samverkan sker ofta på individnivå, men för att den ska fungera fullt ut krävs även gemensamma forum på övergripande och verksamhetsnivå. Annars riskerar samarbetet att hindras av organisatoriska skillnader, bristande kommunikation och otydlig ansvarsfördelning.

Det går att dela in samverkan i tre nivåer: övergripande nivå, verksamhetsnivå samt individnivå. För att bygga mottagningsberedskap behöver kommunens fokus vara att skapa goda förutsättningar för samverkan på alla dessa nivåer, inte minst vad gäller att skapa en gemensam kunskapsplattform för alla aktörer runt ensamkommande barn.

Övergripande nivå – där mål, riktning och överenskommelser fastställs.

Verksamhetsnivå – där praktiska rutiner och arbetssätt utvecklas och följs upp.

Individnivå – där insatser samordnas runt det enskilda barnet.

Upprätthålla eller skapa strukturer vid lågt mottagande

Även under perioder med lågt eller inget mottagande är det viktigt att de grundläggande samverkansstrukturerna hålls vid liv. Det kan göras genom regelbundna samverkansmöten mellan relevanta aktörer förslagsvis två till fyra gånger per år.

Om kommunen inte har en grundläggande samverkansstruktur bör en sådan skapas med syfte att ha en mottagningskapacitet och beredskap.

En stående samverkansgrupp kan bestå av representanter från socialtjänst, skola, flyktingmottagning, samordnare och andra berörda verksamheter. Syftet är att bibehålla kontaktvägar, uppdatera kunskap, dela information och säkerställa att rutiner är kända och aktuella.

På så sätt hålls samarbetet levande även i perioder då det inte finns aktuella barn i kommunen. När mottagandet ökar kan kommunen snabbt växla upp sin kapacitet och använda redan etablerade samverkans vägar.

Det krävs tillräckligt med tid och resurser för att kartlägga lokala förutsättningar och anpassa samverkansarbetet utifrån dessa.

Av vem kan det här arbetssättet användas?

Det arbetssätt som beskrivs kan användas av kommuner som vill förbättra samverkan runt ensamkommande barn och samtidigt göra det med barnen i fokus. Det kan användas för att planera och utvärdera befintlig samverkan på olika nivåer och för olika grader av beredskap. Det betyder att alla kommuner kan använda materialet i sitt planeringsarbete, oavsett omfattning av mottagande idag eller i framtiden. De kommunala aktörer som möter eller arbetar med ensamkommande barn är i alla kommuner god man, HVB/familjehem, skola och socialtjänst. Andra viktiga aktörer är Migrationsverket och hälso- och sjukvård. I övrigt kan aktörer från civilsamhället också fylla en viktig roll för de ensamkommande barnen, varför deras delaktighet i samverkan också bör beaktas.

Samverkan på övergripande nivå

Samverkan på en övergripande nivå är nödvändig för att barns behov ska kunna sättas i ett större sammanhang. Den legitimerar och stödjer arbetet på övriga nivåer och skapar långsiktig hållbarhet. Det är en stor utmaning att hitta former för en välfungerande samverkan som inkluderar alla barn och unga och som ser till att de inte bollas runt mellan olika myndigheter. Ett regelbundet erfarenhetsutbyte mellan verksamhetsnivån och den övergripande nivån påverkar samverkan och helhetstänkandet i positiv riktning.

Arbetet på denna nivå handlar om att skapa gemensamma mål och överenskommelser, som till exempel:

- att kartlägga behov hos målgruppen som underlag för planering
- att identifiera och undanröja hinder för samverkan
- följ upp hur samverkan fungerar på verksamhets- och individnivå
- upprätta avtal och överenskommelser
- utvärdera effekter och resultat av samverkan.

En övergripande samverkan bör ske på hög tjänstemannanivå, där representanter från olika kommunala förvaltningar, regioner och statliga myndigheter som Migrationsverket deltar. Det gemensamma målet ska vara tydligt fastställt. Målet är att upprätthålla kommunens beredskap och mottagningskapacitet.

Syftet är att lägga grunden för en fungerande samverkan genom tydliga uppdrag, dokumenterade rutiner och en gemensam förståelse för varandras roller och ansvar.

Samverkan på verksamhetsnivå

Den övergripande nivån lägger alltså grunden och sätter ramarna för en genomgående fungerande samverkan. Det är på verksamhetsnivå som samverkan omsätts i praktiken. Här behöver verksamhetsledare från socialtjänst, HVB-hem, skola, överförmyndare och andra berörda aktörer tillsammans komma överens om hur samarbetet ska bedrivas.

På denna nivå kan avtal och överenskommelser konkretiseras till rutiner, checklistor och handlingsplaner. Verksamhetsnivån fungerar också som ett forum för informationsutbyte, erfarenhetsdelning och gemensam problemlösning.

För att samverkan ska vara effektiv krävs regelbundna möten, där verksamhetsledarna prioriterar att delta. Inför varje möte bör de stämma av aktuella frågor med sin personal och efteråt återkoppla beslut och överenskommelser.

Nyckelpersoner på verksamhetsnivå är företrädare för kommunala verksamheter som arbetar med ensamkommande barn, till exempel socialtjänst, HVB och överförmyndare men även skola, Migrationsverket och hälso- och sjukvården.

Syftet är att skapa samsyn, öka förståelsen för varandras uppdrag och hitta gemensamma lösningar som gynnar barnets situation.

Samverkan på individnivå

På individnivå sker den direkta samordningen kring det enskilda barnet. Här är socialsekreterare, god man, skola och familjehem eller kontaktperson på HVB centrala aktörer.

Samverkan på individnivå handlar om att säkerställa att barnet får sina rättigheter tillgodosedda. Även andra aktörer som kontakter hos hälso- och sjukvård kan ha en viktig roll. För att arbetet ska bli sammanhållet krävs tydliga kontaktvägar och kontinuerlig dialog mellan alla berörda aktörer.

8. Skola

Grundskola och gymnasieskola – förutsättningar och samverkan

Asylsökande barn har rätt att gå i skola men har däremot inte skolplikt. Det är kommunen som ansvarar för att barnen får utbildning i rätt skolform och på rätt nivå. Asylsökande barn har alltså rätt att gå i förskola, förskoleklass, grundskola, anpassad grundskola och gymnasieskola. Ett barn som fått beslut om avvisning eller utvisning har också rätt att gå i grundskolan ända fram tills att han eller hon lämnar Sverige.

Skolan erbjuder en struktur i vardagen och barnet får via utbildningen en möjlighet att påverka sin egen framtid. Skolan är en viktig skyddsfaktor för barns utveckling.

Socialtjänst, hälso- och sjukvård samt skola behöver samverka utifrån varje barns individuella situation. För att barnets skolgång och vardag ska fungera väl krävs god kommunikation mellan skola, god man och boende.¹⁶



¹⁶ Skolverket. www.skolverket.se/styrning-och-ansvar/anordna-utbildning/nyanlandas-utbildning/ensamkom-mandes-utbildning - 2025

Samverkansrutiner kring det enskilda barnet

En tydlig och levande samverkansstruktur stärker barnets trygghet, gör att insatser kan samordnas effektivt och ökar möjligheten att tidigt upptäcka behov av stöd eller risker för avbrott i skolgången. För att ensamkommande barn ska få rätt stöd och en fungerande skolgång krävs tydliga rutiner och god samverkan mellan alla aktörer runt barnet. Nedan följer exempel på områden att särskilt beakta:

- **Tidiga kontakter:** Säkerställ att skola, socialtjänst, god man och boende etablerar kontakt så snart barnet börjar i skolan. Klargör vem som ansvarar för vad, och hur information ska delas.
- **Tydliga kommunikationsvägar:** Bestäm hur kommunikationen ska ske vid viktiga händelser – till exempel vid sjukdom, frånvaro, flytt eller förändringar i barnets situation.
- **Regelbundna samverkansmöten:** Planera in återkommande möten där aktörerna gemensamt går igenom barnets utveckling, trivsel och eventuella behov av extra stöd.
- **Delning av relevant information:** Skapa rutiner för hur viktig information om barnets hälsa, mående och skolgång kan delas inom ramen för sekretessbestämmelserna.
- **Tydliga övergångar:** Vid skolbyte, flytt eller förändring av boende är det viktigt att den individuella studieplanen och annan relevant dokumentation följer med barnet.
- **Gemensam förståelse för roller:** Säkerställ att alla inblandade – lärare, mentor, god man, boendepersonal och socialsekreterare – känner till sina respektive uppdrag och gränser.
- **Uppmärksamhet på frånvaro:** Ha gemensamma rutiner för hur frånvaro hanteras och hur oroande signaler kommuniceras mellan aktörerna.
- **Stöd vid övergångar till vuxenliv:** För ungdomar som närmar sig 18 år är det viktigt med planering och samarbete mellan skola, socialtjänst och eventuella stödinsatser inför övergången till vuxenlivet.

För mer information om skolans uppdrag och ansvar hänvisar vi till www.skolverket.se

9. Avslutning

Uttrycket "håll i och håll ut" används i många sammanhang. Att hålla i och hålla ut tycker vi också korrekt beskriver det tankesätt vi behöver ha i arbetet med barn utan vårdnadshavare. Alldeles oavsett om ett barn beviljas asyl eller om barnet står inför ett återvändande, behöver vuxenvärlden just "hålla i och hålla ut". För barnets bästa behöver vi hålla i vår kompetens och kunskap, hålla ut i vår roll eller funktion fastän det kan kännas svårt. Vi ska hålla i vårt intresse att lära nytt, och hålla i vårt engagemang och inte låta det vara en färskvara som tar slut när mottagandet minskar. Vi ska hålla ut när barnets behov sträcker sig längre än vi tror att vi klarar av att hantera, under en svår väntan med oviss utgång som asyl- och återvändandeprocessen innebär. Till sist, behöver vi hålla om. Hålla om varenda unge för varenda unge är viktig och räknas. Vi håller om genom empatiska möten där trygga vuxna samverkar och ger barnet korrekt information och låter barnets tankar, känslor och reaktioner få plats.

Vår förhoppning är att materialet har gett er kunskap och inspiration till att fortsätta ert arbete för att säkerställa barnets rättigheter och främja barnets delaktighet i sin egen process.

10. Praktiska länkar för aktörer som möter ensamkommande barn

- [Läs mer om ensamkommande barn och unga på SKR:s webbplats](#)
- [Läs mer om socialtjänstens ansvar för barn som flytt från Ukraina på Socialstyrelsens webbplats](#)
- För information om God mans uppdrag: www.rfs.se/frivilliguppdragen/god-man-for-ensamkommande-barn/
- För uppdaterad information om lägesbild och statistik se www.migrationsverket.se
För aktuell kunskap om asylprocess se www.migrationsverket.se
- För grundläggande kvalitetssäkrad kunskap från Socialstyrelsen och andra myndigheter: www.kunskapsguiden.se
- För kunskap kring mottagande av ensamkommande barn: <https://kunskapsguiden.se/omraden-och-teman/barn-och-unga/ensamkommande-barn-och-unga/>
- För specifik information om ensamkommande barn som försvinner: <https://kunskapsguiden.se/omraden-och-teman/barn-och-unga/ensamkommande-barn-och-unga/nationell-vagledning--motverka-att-ensamkommande-barn-forsviner/>
- För handläggning Socialstyrelsen.se
- Guide till det svenska samhället: <https://www.informationsverige.se/sv/hem.html>
- Samlat material för dig som yrkesverksam: <https://www.informationsverige.se/sv/jag-ar-betar-med.html>
- <https://www.begripligt.nu/> för tips och konkreta verktyg kring att möta barn i asylprocess och återvändande samt metodmaterial för att arbeta med barn på både grupp- och individnivå

11. Källor

- Barnets bästa vid återvändande. Att samtala om asyl och återvändande. 2020.
<https://exempel.se/att-samtala-om-asyl.pdf> (hämtad 22 september 2025).
- Barnets bästa vid återvändande. Samverkan för barnets bästa. 2020.
<https://exempel.se/samverkan-for-barnets-basta.pdf>
(hämtad 22 september 2025).
- Barnets bästa vid återvändande.xxxxx. 2020.
<https://exempel.se/samverkan-for-barnets-basta.pdf> (hämtad 22 september 2025).
- Kunskapsguiden. <https://www.kunskapsguiden.se/omraden-och-teman/barn-och-unga/ensamkommande-barn-och-unga/halsa-och-varld/> -(hämtad 2025)
- Kunskapsguiden. Om ett ensamkommande barn har försvunnit, 31 oktober 2024
<https://www.kunskapsguiden.se/omraden-och-teman/barn-och-unga/ensamkommande-barn-och-unga/nationell-vagledning--motverka-att-ensamkommande-barn-forsviner/om-ett-ensamkommande-barn-har-forsvunnit/> (hämtad 2025)
- Länsstyrelsen. På flykt och försvunnen, 2016, <https://www.lansstyrelsen.se/download/18.1b1d393819324610c3748982/1732516142745/Bilaga%202.pdf> – (hämtad 2025)
- Migrationsverket. Om ensamkommande barn och ungdomar, <https://www.migrationsverket.se/andra-aktorer/kommuner/om-ensamkommande-barn-och-ungdomar.html> - (hämtad 2025)
- NSPM. Prostitution och människohandel, 13 juni 2024 <https://nspm.jamstalldohetsmyndigheten.se/prostitution-och-manniskohandel/> - (hämtad 2025)
- Polisen. Människohandel för sexuella och andra ändamål, 2022, <https://polisen.se/siteassets/dokument/manniskohandel/manniskohandel-for-sexuella-och-andra-ändamål---lagesrapport-24.pdf/download/?v=b3d515e8b3ef89196715f1076aeae02a> – (hämtad 2025)
- Projekt Barnets bästa vid återvändande, 2020
<https://www.begripligt.nu/barnets-basta-vid-atervandande> - 2025
- Skolverket. Ensamkommandes utbildning, 24 oktober 2025, [Skolverket.se/styrning-och-ansvar/anordna-utbildning/nyanlandas-utbildning/ensamkommandes-utbildning](https://skolverket.se/styrning-och-ansvar/anordna-utbildning/nyanlandas-utbildning/ensamkommandes-utbildning) -(hämtad 2025)
- Sveriges kommuner och regioner. Familjehemsvård, 29 september 2025, <https://skr.se/socialtjanst/barnoch-unga/familjehemsvard.9110.html> -(hämtad 2025)
- Sos Alarm. 116 000 - journalnummer för försvunna barn, 12 december 2024,
<https://www.sosalarm.se/112-och-andra-viktiga-nummer/viktiga-nummer/116000/> -(hämtad 2025)
- Statistikdatabasen. Ensamkommande asylsökande barn efter ålder, medborgarskapsland, period, år och kön, https://www.statistikdatabasen.scb.se/pxweb/sv/ssd/START_BE_BE0101_BE0101P/EnsamkommandeN/table/tableViewLayout1/?loadedQueryId=122879&timeType=from&timeValue=2015 -(hämtad 2025) Riskbedömning – riskfaktorer för att ensamkommande barn kan avrika eller försvinna

Checklista – riskfaktorer för att ensamkommande barn kan avvika eller försvinna

Ensamkommande barn kan av olika skäl hamna i situationer där risken för att de avviker eller försvinner ökar. För dig som yrkesverksam är det viktigt att kunna känna igen signaler på risker och förstå vilka faktorer som kan påverka barnets trygghet och välmående. Denna sammanställning hjälper dig att identifiera viktiga riskfaktorer och beteenden, så att du kan agera förebyggande och ge barnet rätt stöd i rätt tid.

Riskbeteenden kopplade till avvikande från boende eller skydd

- Barnet är ofta borta från hemmet utan giltig förklaring
- Hög frånvaro i skolan eller annan sysselsättning
- Blir hämtad av okända vuxna eller personer utanför det etablerade nätverket
- En person som påstår sig vara anhörig dyker upp och för barnets talan utan att det är känt för ansvariga
- Kopplingar till misstänkt kriminalitet eller polisregister
- Tecken på misstänkt bruk av alkohol eller droger
- Markanta eller plötsliga förändringar i beteendemönster
- Tecken på radikalisering eller påverkan från extremistmiljöer
- Barnet undviker kontakt med familjehemsföräldrar, personal eller andra vuxna i sin närhet

Psykisk hälsa och andra faktorer

- Påtaglig psykisk ohälsa, exempelvis depression, ångest eller trauma
- Självskadebeteenden eller andra tecken på självdestruktivitet
- Svårigheter med sömn, återkommande mardrömmar eller oro
- Social isolering eller utagerande beteenden

Riskfaktorer kopplade till asylprocess och placering

- Avslag eller förväntat avslag på asylansökan
- Pågående överklagande av asylbeslut
- Lång handläggningstid för asylärendet
- Tillhörighet till nationalitetsgrupp med låg andel bifall på asylansökningar
- Placering hos nätverk, alltså anhöriga eller släktingar som barnet bor hos
- När barnet närmar sig 18-årsdagen
- Åldersuppskrivning, där barnets faktiska ålder ifrågasätts eller ändras
- Flytt mellan olika boendeformer eller familjer
- Barnet har en påtaglig ovilja att vistas i den anvisade kommunen
- Barnet kommer från ett land eller en region som är överrepresenterat i avvikningsstatistiken
- Barnet har familj eller bekanta i andra länder eller på annat håll i landet
- Barnet anlände tillsammans med andra barn där några redan har avvikit

Risikfaktorer kopplade till misstanke om människohandel

- Vissa signaler kan tyda på att ett barn är utsatt för människohandel eller annan exploatering. Det är viktigt att vuxna som möter barnet är medvetna om dessa tecken för att snabbt kunna agera och ge rätt stöd. Riskfaktorer kan bland annat vara:
- Barnet saknar pass eller ID-handlingar, eller uppvisar falska handlingar.
- Barnet har pengar eller ägodelar som hen inte kan redogöra för ursprunget till
- Barnet har inte kontroll över sina resehandlingar.
- Barnet verkar styrt eller kontrollerat av någon vuxen som ofta ringer eller övervakar barnet.
- Barnet har ett telefonnummer som hen är instruerat att ringa vid kontakt med myndigheter.
- Barnet har fått sina resekostnader betalda och är pressat att betala tillbaka en stor skuld.
- Barnets berättelse innehåller uppenbara felaktigheter eller verkar inlärd och påhittad.
- Barnet utger sig för att vara vuxen, men beteendet stämmer inte överens med den angivna åldern.
- Barnet verkar undernärd, utmattad eller visar tecken på stress, ångest, rädsla eller tystnad.
- Barnet har fysiska eller verbala utagerande eller destruktiva beteenden.
- Barnet har skador som kan tyda på övergrepp.
- Barnet är engagerat i arbete eller tjänster som inte är avsedda för barn, ofta utan rätt betalning.
- Barnet har ertappats för stöld eller har pengar och värdesaker som hen inte kan förklara.
- Barnet är känt av socialtjänst eller polis i flera kommuner eller länder.
- Barnet har varit utsatt för människohandel eller människosmugglare

Riskbaserad handlingsplan

Analysera först eventuella riskfaktorer hos barnet och markera relevanta områden i matrisen. Använd därefter föreslagna stödinsatser och åtgärder för att snabbt ge rätt hjälp. Följ upp enligt angivna tidpunkter eller vid förändringar. Handlingsplanen ska anpassas efter barnets behov och uppdateras kontinuerligt.

Risikfaktor/Område	Möjliga tecken/observationer	Risk förekommer (✓)	Stödinsats/Åtgärd	Ansvar/Uppföljning	Uppföljning (tidpunkt)
Risikbeteenden kopplade till avvikande från boende eller skydd	Barnet är ofta borta från hemmet utan giltig förklaring, hög frånvaro i skolan, okända vuxna hämtar barnet, misstänkt kriminalitet, plötsliga beteendeförändringar		<ul style="list-style-type: none"> - Skola eller daglig sysselsättning för struktur och trygghet - Aktiv fritid som stärker socialt nätverk - Tryggt och anpassat boende - Trygga och närvarande vuxna som stöd - Samtalsstöd via elevhälsa, kurator, psykolog - Regelbundna möten, dokumentation 	Socialtjänst, skola, boende, elevhälsa, familjehem/nätverkshem.	Varje vecka/vid förändring
Psykisk hälsa och andra faktorer	Depression, ångest, självskadebeteenden, sömnproblem, social isolering		<ul style="list-style-type: none"> - Samtalsstöd för bearbetning av situation - Motivera till egen vårdkontakt och stöd i kontakter - Alternativ rådgivning vid behov - Akut hjälp vid psykisk ohälsa (BUP-akutmottagning) - Planerade uppföljningar. 	Elevhälsa, socialtjänst, vårdinstanser, familjehem/nätverkshem, boende.	Varannan vecka/vid behov

Risikfaktor/Område	Möjliga tecken/observationer	Risk förekommer (✓)	Stödinsats/Åtgärd	Ansvar/Uppföljning	Uppföljning (tidpunkt)
Asylprocess och placering	Avslag/förväntat avslag, lång handläggning, placering hos nätverk, närmar sig 18 år, frekventa boendebyten. Barnet saknar kunskap om sin situation och asylprocess.		- Ge barnet förståelse och ägarskap över asylprocessen - Förklara asylprocessens steg på ett begripligt sätt - Regelbunden och förtroendefull kontakt med socialsekreterare - Uppföljning av boendesituation och juridiskt stöd.	Socialtjänst, god man, boendepersonal, familjehemsföräldrar.	Månatligen eller vid viktiga händelser
Misstanke om människohandel	Saknar ID, pengar/ägodelar utan förklaring, kontrollerad av vuxen, inlärd historier, undernärd, skador på kroppen		- Snabb anmälan vid misstanke - Samverkan mellan polis, socialtjänst och vård - Tryggt boende anpassat efter behov - Professionellt samtalsstöd för barnet - Akut handläggning och utredning.	Socialtjänst, polis, vård, boende, familjehem/nätverkshem.	Omedelbart vid misstanke, sedan tät uppföljning
Samverkan och nätverksarbete	Oklart nätverk, kontakt med okända personer, brist på samordning		- Nära samverkan mellan viktiga aktörer - Kartläggning av barnets nätverk inkl. anhöriga/godman - Kontakt med anhöriga/vårdnadshavare när möjligt - Dokumenterade möten och åtgärder.	Socialtjänst koordinerar.	Varje månad eller vid förändringar